

فدراسیون سوارکاری جمهوری اسلامی ایران
Equestrian Federation of I.R.IRAN

شرایط اختصاصی

صدور مجوز باشگاه ورزشی سوارکاری

فدراسیون سوارکاری جمهوری اسلامی ایران

1

۱۳۹۹

غیر قابل استناد

فهرست موضوعی:

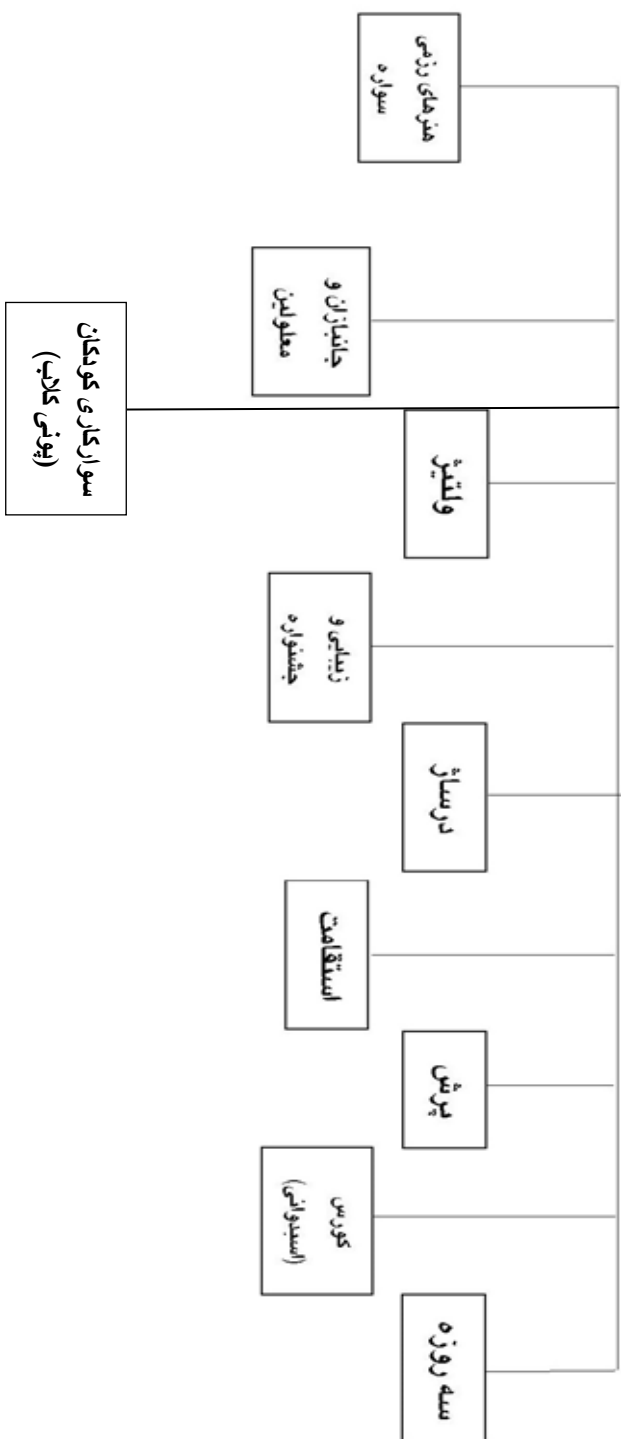
مقدمه

۴	ماده ۱: اصطلاحات و تعاریف و انواع فعالیتها در ورزشهای سوارکاری
۶	ماده ۲: انواع باشگاه های سوارکاری
۶	باشگاه های سوارکاری مبتدی
۶	استانداردهای باشگاه های مبتدی
۷	باشگاههای سوارکاری غیر حرفه ای (آماتور)
۷	استانداردهای باشگاههای سوارکاری غیر حرفه ای (آماتور)
۸	باشگاههای سوارکاری حرفه ای
۸	استانداردهای باشگاههای سوارکاری حرفه ای
۹	ماده ۳: تعداد پرسنل مورد نیاز
۱۱	چارت سازمانی باشگاههای حرفه ای سوارکاری

پیوست:

	چارت سازمانی فدراسیون سوارکاری
	نمودار رشته های ورزشی فدراسیون سوارکاری
	چارت سازمانی باشگاههای حرفه ای سوارکاری

نمودار رشته های ورزشی فدراسیون سوارکاری ج.ا.ا.



بمنظور ایجاد وحدت رویه و یکنواخت سازی تعاریف و وضع مقررات یکسان برای اخذ پروانه فعالیت باشگاههای ورزشی سوارکاری این دستورالعمل تدوین می گردد تا با پیروی از آن در سراسر کشور از سلیقه محوری امتناع نموده و برنامه محوری و یکسان سازی بر تأسیس باشگاه حاکم گردد.

با توجه به تأکيدات دین مبین اسلام در آیات و احادیث معتبر مبنی بر نگهداری و پرورش اسب و نیز اهمیت سوارکاری و هم‌چنین سابقه چند هزار ساله ای که اسب و سوارکاری در تاریخ باستانی ایران دارد این رشته مفرح و ارزشمند در فرهنگ ایران و ایرانی دارای ریشه های عمیق بوده و جاذبه های موجود در آن می تواند منابع عظیم اقتصادی اشتغال زائی از طریق ایجاد شغل های جدید اعم از دامپزشک، مهتر، مربی سوارکار، مربی اسب، کارگر، کشاورز و غیره را موجب گشته و جاذبه های جلب توریست را نیز ایجاد نماید و علاوه بر آن در رشته های مختلف سبب کسب افتخارات برای کشور گردد.

با عنایت به اینکه وفق ماده (۱) اساسنامه فدراسیون های ورزشی آماتوری ، فدراسیون ورزشی به عنوان بالاترین مرجع ذیصلاح در هر رشته ورزشی تعیین گردیده و دستورالعمل اختصاصی تأسیس باشگاه مربوطه می بایست مطابق استانداردهای فنی که از سوی فدراسیون جهانی یا کنفدراسیون مربوطه تعیین گردیده تدوین شود، لذا کلیه مسئولیت های ناشی از مشخصات فنی مندرج در این دستورالعمل متوجه آن فدراسیون خواهد بود.

ماده ۱: اهداف

در راستای اجرای مفاد ماده (۲) اساسنامه فدراسیون های ورزشی آماتوری جمهوری اسلامی ایران این دستورالعمل تهیه و تدوین گردیده است .

ماده ۲: اصطلاحات و تعاریف و انواع فعالیتها در ورزشهای سوارکاری:

۲,۱ باشگاه سوارکاری (Horse Riding Club): باشگاه سوارکاری موسسه ای است که با هدف تعلیم و تقویت قوای جسمی و روحی افراد و سالم سازی جامعه و تعمیم یک یا چند رشته ورزشی سوارکاری مطابق ضوابط فنی و اصول و مقررات تعیین شده توسط وزارت ورزش و جوانان، براساس مقررات آئین نامه اجرایی قانون اجازه تأسیس باشگاه ورزشی و ورزشگاه توسط مردم با نظارت دولت تأسیس و اداره می شود.

۲,۲ مانژ (Arena): میدان اجرای مسابقه یا تمرین در رشته‌های مختلف سوارکاری

۲,۳ اصطبل (Stabl): به محلی گفته می شود که در آن تعدادی باکس جهت نگهداری اسب تعبیه شده باشد.

۲,۴ باکس (Box): محل نگهداری اسب باکس نامیده می شود.

۲,۵ پادوک (Paddock): محل رهاسازی اسبها در فضای آزاد و محصور می باشد.

۲,۶ لنژ (Lunging): حرکت دایره ای اسب حول یک مرکز لنژ نامیده می شود که به صورت دستی یا مکانیکی بهره برداری می گردد.

۲,۷ پانسیون اسب (Horse Boarding) به نگهداری از اسبهای متقاضیان در ازاء دریافت وجه توسط مالکین باشگاهها پانسیون گفته می شود.

۲,۸ پرش (Jumping): عبور سوار و اسب در مانژ از روی موانع در مسیر مشخص شده را پرش با اسب نامند.

۲,۹ درساز (Dressage): انجام حرکات زمینی مشخص اسب و سوار در مانژ درساز نامیده می شود. درساز اطاعت پذیری کامل اسب از سوارکار نیز تعریف می شود.

۲,۱۰ زیبایی و جشنواره (Horse Shows): ارزیابی اقلام ظاهری اسب در نژادهای مختلف توسط داوران با صلاحیت فدراسیون و طبق آئین نامه های مربوطه

۲,۱۱ اسبدوانی (Racing): مسابقات سرعت اسبهای دوند در میدان اسبدوانی

۲,۱۲ استقامت (Endurance): پیمودن مسیر خاص و طولانی توسط تعدادی سوارکار و اسب در فضای باز تحت نظارت دامپزشکی جهت بررسی علائم حیاتی اسب

۲،۱۳ هنرهای رزمی سواره (Horseback Archery): اجرای مسابقات رزمی سوارکاری مانند تیراندازی، تیروکمان و حرکات

نمایشی بر روی اسب در میدان

۲،۱۴ سه روزه (Eventing): انجام مسابقات درساژ، پرش از مانع و پرش از موانع طبیعی و ثابت ایجاد شده طی سه روز در مسیر

تعیین شده.

۲،۱۵ ولتیژ (Vaulting): حرکات نمایشی ژیمناستیک سوارکار روی اسب در حال حرکت یورتمه و چهارنعل کوتاه.

۲،۱۶ سوارکاری افراد دچار معلولیت (People With Disability): انجام سوارکاری جانبازان و افراد دچار آسیبهای جسمی

و ذهنی

ماده ۴: حداقل استانداردهای باشگاه های سوارکاری

۴-۱ - باشگاه های مبتدی :

از آنجا که در سطح کشور افراد زیادی با حداقل متراژ زمین اقدام به نگهداری و تولید و پرورش اسب می نمایند لذا این گروه از افراد در رده باشگاه های آماتوری قرار می گیرند این باشگاه ها با حداقل سرمایه گذاری براساس شرایط جغرافیایی محل تاسیس می توانند در امر تولید و پرورش اسب های بومی بسیار تاثیر گذار باشند از آنجا که اکثر این افراد در مناطق محروم اقدام به تاسیس باشگاه نموده اند لذا بر آن شدیم به منظور حمایت از تولید کنندگان داخلی خصوصاً در مناطق محروم با تعریف زیر باشگاه های مبتدی را به آیین نامه اضافه نمایم.

۱-۱-۲- استانداردهای باشگاههای سوارکای مبتدی :

الف: زمین و تأسیسات

۱-۱- مساحت زمین حداقل ۳ هزار متر مربع

۲-۱- تعداد باکسها حداقل ۱۰ باکس، مساحت هر باکس 3×3 (۹ متر مربع)

۳-۱- اصطبل باید دارای نور کافی و امکانات تهویه باشد.

تبصره ۱: در صورت نگهداری از اسبهای بومی و یا کاسپین می توان ابعاد باکسها را براساس نوع اسب کمتر در نظر گرفت

۴-۱- ساختمان اداری: باشگاهها جهت انجام امور ثبت نام و غیره نیازمند محلی به عنوان دفتر می باشند که باید متناسب با تعداد اعضاء و نیازهای اداری ساخته شود

۵-۱- جایگاه نعلبندی و شستشوی اسب: فضایی در اصطبل و یا اطراف آن جهت شستشوی دست و پای اسب و انجام نعلبندی است

۶-۱- انبار علیق و علوفه : حداقل ۶۰ متر مربع با ارتفاع بیش از ۴ متر جهت نگهداری علوفه و جو و سبوس و کنسانتره

۷-۱- سرویس بهداشتی: حداقل دو سرویس مردانه و دو سرویس زنانه به صورت مجزا و دارای درب ورودی جداگانه

۸-۱- نمازخانه: اتاقی جهت انجام فریضه نماز که می تواند مشترکاً با رختکن استفاده گردد.

۹-۱- لوازم اطفاء حریق: وجود کپسولهای آتش نشانی و غیره به میزان مورد نیاز تا در صورت بروز حادثه مورد استفاده قرار گیرد
بیمة آتش سوزی باشگاه و اسب های موجود آن پیشنهاد می گردد.

۲-۴ - باشگاههای غیر حرفه ای (آماتوری)

باشگاههای غیر حرفه ای دارای حداقل امکانات پانسیون و نگهداری اسب و برگزاری دوره های آموزش سوارکار و تعلیم و تربیت اسب در حد آموزشهای متوسط را دارا می باشند و از آنجاکه امکانات برگزاری مسابقات رسمی را ندارند لذا مجاز به برگزاری مسابقه نخواهند بود و فقط مجوز برگزاری مسابقه غیر رسمی و با استفاده از سوارکاران باشگاه خود را دارا هستند.

۲-۲-۱ - استانداردهای باشگاههای سوارکارای غیر حرفه ای (آماتوری)

الف: زمین و تأسیسات

۱-۱- مساحت زمین حداقل ۶ هزار متر مربع

۱-۲- تعداد باکسها حداقل ۲۰ باکس، مساحت هر باکس 3×3 (۹ متر مربع)

۱-۳- اصطبل باید دارای نور کافی و امکانات تهویه باشد.

تبصره ۲: در صورت نگهداری از اسبهای بومی و یا کاسپین می توان ابعاد باکسها را براساس نوع اسب کمتر در نظر گرفت

۱-۴- مانژ تمرین و آموزش هر دو جمعا به مساحت ۲۵۰۰ متر مربع با بستر و حصار مناسب با امکان آبیاری

تبصره ۳: جهت تأسیس باشگاههای غیر حرفه ای (آماتوری) برای هر ۲۰ رأس اسب حداقل ۲۵۰۰ متر مربع مانژ تمرین و آموزش شامل مانژ بیضی مورد نیاز می باشد.

۱-۵- رختکن: هر باشگاه متناسب با تعداد اعضاء باید فضایی را جهت تعویض لباس سوارکاران خانم و آقا به صورت مجزا داشته باشد

۱-۶- ساختمان اداری: باشگاهها جهت انجام امور ثبت نام و غیره نیازمند محلی به عنوان دفتر می باشند که باید متناسب با تعداد اعضاء و نیازهای اداری ساخته شود

۷-۱- زمین خانه: محل نگهداری زین و برگ سواری می باشد که باید در محیطی ایمن ساخته شود.

۸-۱- جایگاه نعلبندی و شستشوی اسب: فضایی در اصطبل و یا اطراف آن جهت شستشوی دست و پای اسب و انجام نعلبندی است

۹-۱- انبار علیق و علوفه: حداقل ۶۰ متر مربع با ارتفاع بیش از ۴ متر جهت نگهداری علوفه و جو و سبوس و کنسانتره

۱۰-۱- سرویس بهداشتی: حداقل دو سرویس مردانه و دو سرویس زنانه به صورت مجزا و دارای درب ورودی جداگانه

۱۱-۱- نمازخانه: اتاقی جهت انجام فریضه نماز که می تواند مشترکاً با رختکن استفاده گردد.

۱۲-۱- بوفه: محل پذیرایی و ارائه خدمات به اعضاء باشگاه براساس تعداد اعضاء و نیاز باشگاه باید ساخته شود.

۱۳-۱- لوازم اطفاء حریق: وجود کپسولهای آتش نشانی و غیره به میزان مورد نیاز تا در صورت بروز حادثه مورد

استفاده قرار گیرد بیمه آتش سوزی باشگاه و اسب های موجود آن پیشنهاد می گردد.

تبصره ۴: در مورد باشگاههایی که صرفاً به نگهداری اسب (پانسیون) اشتغال می ورزند و فعالیت آنان جنبه آموزشهای سواری ندارد (مانند پرورش اسبهای زیبائی و ...) حداقل مساحت زمین در اختیار به ۲ هزار متر مربع کاهش یافته و نیازمند احداث رختکن، زین خانه نیستند.

۴-۳- باشگاههای حرفه ای

باشگاههای حرفه ای به باشگاهی گفته می شود که علاوه بر شرایط باشگاههای غیرحرفه ای دارای حداقل امکانات و میادین مورد نیاز برای برگزاری مسابقات رسمی ملی و بین المللی بوده و در آنها امکان آموزشهای سواری در رده های حرفه ای و قهرمانی مهیا باشد.

تبصره ۵: برگزاری مسابقات در کلیه رشته های مذکور منوط به کسب مجوز از فدراسیون و هیأت های استانی می باشد

۲-۳-۱ - استانداردهای باشگاههای سواری حرفه ای

9

۱۳۹۹

غیر قابل استناد

ب: زمین تأسیسات

۱-۱- مساحت زمین حداقل ۱۲ هزار متر مربع باشد.

۱-۲- تعداد باکسها حداقل ۵۰ باکس، هر باکس به مساحت ۹ متر مربع

۱-۳- مانژ تمرین و آموزش هر دو جمعا به مساحت ۳۵۰۰ متر مربع

۱-۵- مانژ مسابقه: حداقل به ابعاد ۷۰×۵۰ متر

۱-۶- جایگاه داوران: پشت به خورشید و حداقل یک متر بالاتر از سطح زمین باید با گنجایش حداقل ۵ نفر ساخته شود

۱-۷- سرویس بهداشتی: حداقل ۶ واحد، ۳ واحد مردانه، ۳ واحد زنانه با درب ورودی جداگانه

۱-۸- تعبیه محل مناسب جهت نگهداری اسبهای میهمان جهت یک هفته نگهداری موقت برای اسبهای مسابقات مختلف با ساختار فیزیکی پرتابل

۱-۹- پارکینگ: به گنجایش خودروهای اعضاء و هنگام برگزاری مسابقات به گنجایش خودرو مهمانان و تماشاچیان

۱-۱۰- بستر مانژ مسابقه و تمرین: بستر مانژ مسابقه برای برگزاری مسابقات ملی باید دارای استاندارد ملی و برای مسابقات بین المللی باید دارای استاندارد بین المللی بوده و در هر دو مورد به تأیید فدراسیون سوارکاری رسیده باشد.

۱-۱۱- امکانات آبیاری مناسب به منظور جلوگیری از بروز گرد و خاک در مانژ و زهکشی استاندارد کف مانژ

۱-۱۲- تأمین امکانات اولیه فوریتهای پزشکی و دامپزشکی

تبصره ۶: تمامی موارد بندهای ۱۲ گانه فوق موکول به بررسی کارشناسان فدراسیون و یا نمایندگان هیأت‌های استانی و تأیید مراتب آن می باشد.

تبصره ۷: رعایت نکات ذیل برای هر سه دسته از باشگاه های سوارکاری الزامی خواهد بود.

الف - حصارکشی کل محوطه باشگاه

ب: رعایت کلیه موارد ایمنی

ج: رعایت فواصل قانونی و حریم با سایر واحدهای دامداری، بیمارستان ها، فرودگاهها ریل راه آهن و دکل های برق فشار قوی و حریم

رودخانه ها و واحدهای مسکونی و انبار و فروشگاه مصالح و نخاله های ساختمانی

د: احداث مانژ بیضی در تمامی هر سه نوع باشگاه از ضروریات و الزامات می باشد.

ه: استفاده از کلاه ایمنی سوارکاری و جلیقه محافظ اجباری است.

و: بهره گیری از مربیان با صلاحیت (با کارت معتبر از سوی فدراسیون) خانمها فقط مربی خانم آقایان فقط مربی آقا و کمک مربی نیز به

همین صورت خواهران و برادران بصورت جداگانه فعالیت می نمایند.

ماده ۵: نیروی انسانی متخصص موردنیاز

۵,۱ در باشگاههای سوارکاری برای نگهداری هر ۱۰ رأس اسب یک کارگر که مهتر نامیده می شود مورد نیاز می باشد.

۵,۲ در هر باشگاه سوارکاری غیر حرفه ای پس از بهره برداری به ازاء هر ۳۰ رأس اسب آموزشی باید دارای یک نفر مربی (حداقل

دارای کارت مربیگری درجه ۳ فدراسیون) و واجد شرایط باشد و در باشگاه های حرفه ای مربی حداقل درجه ۲ و واجد شرایط باشد.

۵,۳ مدیر عامل یا مدیر: به فردی اطلاق می گردد که تمامی باشگاه توسط آن مدیریت می گردد فرد مذکور باید دوره آموزشی

مدیریت باشگاه های سوارکاری را سپری و مدرک آن را دریافت کرده باشد.

۵,۴ مسئول بهداشت و پرورش: به فردی اطلاق می گردد که دارای تحصیلات لیسانس بهداشت و یا دامپزشکی بوده و مسئولیت

بهداشت و تولید و تکثیر اسب ها را بر عهده دارد.

۵,۵ مسئول فنی : به فردی اطلاق می گردد که تمامی فعالیت های فنی مجموعه سوارکاری شامل تربیت اسب ها و سوارکاران را بر عهده دارد.

۵,۶ مسئول آموزش : مسئولیت کنترل فعالیت های آموزشی مربیان اسب و سوارکاران بر عهده او است.

۵,۷ مسئول امور مالی: مسئولیت امور مالی مجموعه سوارکاری شامل اسناد مالی، تهیه گزارش های مالی بر عهده مدیر مالی می باشد.

۵,۸ مسئول فنی دامپزشکی: دامپزشک واجد شرایط با شماره نظام دامپزشکی خواهد بود.

۵,۹ مربی به شخصی اطلاق می شود که اسب و سوارکار را آموزش داده و برای مسابقه آماده می نماید مربی ملی به سه درجه تقسیم می گردد درجه یک و دو و سه مربیان بایستی دوره مربیگری را در کلاس های که فدراسیون سوارکاری برای آنان برگزار می نمایند گذرانده و در صورت قبولی کارت مربیگری به آنان داده می شود کسانیکه

متقاضی شرکت در کلاس مربیگری درجه ۲ می باشند باید دوره مربیگری درجه ۳ را گذرانده و کارت آن را دریافت نموده باشند و کسانیکه متقاضی شرکت در کلاس های مربیگری درجه یک می باشند باید کارت مربیگری درجه ۲ را قبلاً از فدراسیون اخذ نموده باشند.

تبصره ۸ : وظایف و مأموریت های بهداشتی و دامپزشکی طبق مقررات سازمان دامپزشکی کشور خواهد بود.

تبصره ۹ : برگزاری کلاس های مربیگری و داوری و سایر کلاس های عوامل اجرایی باشگاه ها و مسابقات مختلف در انحصار فدراسیون بوده و هیچ سازمان و ارگان و انجمنی حق برگزاری کلاس های مربیگری و داوری و یا استفاده از عوامل اجرایی فاقد صلاحیت را ندارد .

تبصره ۱۰ : هر مربی مجاز است با دو باشگاه سوارکاری قرارداد منعقد نموده و به کار مربیگری مشغول گردد، در صورتیکه مربی رعایت این نکته را ننماید فدراسیون محق خواهد بود بر طبق بند های ۳ و ۴ و ۹ ماده ۷ آئین نامه انضباطی نسبت به لغو کارت مربیگری مربی خاطی در مدت مشخص در آئین نامه به مدت یک سال اقدام نماید.

تبصره ۱۱ : استفاده از کلماتی مانند آکادمی، انستیتو و ... که در قوانین ورزشی تعریفی ندارند جعل عنوان تلقی گردیده و فدراسیون و ادارات کل می توانند جاعلین حقیقی و حقوقی را تحت پیگرد قانونی قرار دهند.

تبصره ۱۲ : باشگاه های سوارکاری به منظر تمدید و صدور پروانه بهره برداری خود باید دوره آموزشی مدیران مجموعه های سوارکاری را که توسط فدراسیون برگزار می گردد ، شرکت نمایند.

ماده ۶ : دستورالعمل پس از تصویب در کمیسیون ماده (۵) وزارت ورزش و جوانان ، باید ممهور به مهر و امضای رئیس فدراسیون و انجمن مربوطه برای ابلاغ به ادارات کل ورزش و جوانان استان های سراسر کشور و دیگر مراجع ذیربط باشد.

ماده ۷ :

این دستورالعمل در ۷ ماده و بند و ۱۲ تبصره در تاریخ ۹۹/۰۵/۱۵ توسط فدراسیون سوارکاری تهیه گردیده است و در تاریخ ۹۹/۰۵/۲۵ به تصویب کمیسیون ماده ۵ وزارت ورزش و جوانان رسیده است و پس از ابلاغ، لازم الاجرا می باشد.

جارت سازمانی باشگاههای حرفه‌ای سوارکاری

